



WZÓR AUTORSKI

www.sklep-ik.pl

Ponczo zostało tak pomyślane, żeby dało się je zrobić dosłownie z każdej włóczki, w grubej zimowej wersji, lżejszej wiosennej, czy bardzo cienkiej ażurowo-letniej.

Dobrze, żeby była to włóczka, która choć trochę poddaje się blokowaniu (czyli z naturalnymi włóknami). A to ze względu na wzór brzegu, który daje efektowne fale, kiedy włóczka zachowuje pamięć kształtu po namoczeniu i wysuszeniu. Jednak sztuczności też nie będą wyglądały źle.

Do swojej włóczki dobierz takie druty, żeby dzianina wyszła dość miękka i lejąca (sztywne i bardzo gęsto zrobione ponczo może się źle układać).

UWAGA!!! - Wybierz druty z długą żyłką (na drutach będzie sporo oczek jednocześnie). Żyłka o długości 80 cm to minimum. Optymalna byłaby żyłka długości 100 lub 120 cm.

Moje ponczo zostało zrobione z mieszanki wełny i akrylu - Colora Le Lane di Bella (300 m w 100 gramach), na drutach 4.50. Zużyłam nieco mniej niż 500 g czyli 1500 metrów.

Zużycie włóczki będzie jednak zależało od wielkości poncza, grubości włóczki i drutów, więc powyższe informacje traktujcie jedynie orientacyjnie.

Oprócz włóczki i drutów przydadzą się jeszcze markery (8 sztuk) zapasowa długa żyłka do przełożenia oczek przodu oraz tradycyjnie nożyczki, szydełko, igła do szycia włóczki.

Poniższy opis zawiera wszystkie potrzebne schematy wzorów.

Dodatkowo potrzebny będzie plik Excela, który wykona za Ciebie wszystkie obliczenia. Możesz go ściągnąć stąd:

<https://www.sklep-ik.pl/ponczyk/>

1. Zaczynaj od zmierzenia trzech długości oznaczonych na rysunku poniżej tak, by odpowiadały długościom, jakie sobie wymarzyłaś dla swojego poncza:

- A -cm (długość od nasady szyi w dół lewej ręki)
- B -cm (długość od nasady szyi w dół prawej ręki)
- C -cm (szerokość podkroju dekoltu)

Jeżeli chcesz mieć ponczo bardziej symetryczne to długości A i B powinny być podobne. Różnica między nimi spowoduje, że asymetryczność poncza będzie bardziej widoczna.











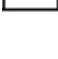


2. Zrób próbkę prawymi oczkami. Pamiętaj, że dzianina musi być miękka. Jeśli masz wrażenie, że wychodzi zbyt sztywna, zmień druty na nieco grubsze.
3. Wszystkie obliczenia potrzebne do zrobienia poncza znajdziesz w arkuszu Excela. Ściągnij plik, wpisz dane w zielone pola. To jedyne dane, jakie wpisujesz, resztę arkusz kalkulacyjny policzy za Ciebie.
4. Nabierz obliczoną w arkuszu liczbę oczek (komórka I26 - pierwsza linia zaznaczona na żółto).
5. Pamiętaj, że od teraz, aż do samego końca robienia poncza oczka brzegowe są przerabiane zawsze tak samo. Pierwsze zdejmujemy z nitką z przodu robótki tak, jakbyśmy chciały zrobić lewe oczko, ale tylko zdejmujemy, bez przerabiania. Ostatnie oczko na drucie - zawsze jako prawe.
6. Zrób 5 rzędów prawymi oczkami - to będzie plisa ścięciem francuskim, która zapobiegnie wywijaniu się brzegu.
7. Szósty rząd przerób lewymi oczkami, przygotowując się do robienia wzorów.
8. Kolej na wprowadzenie wzorów. Spójrz na Schematy A. Dla wygody drukowania zostały podzielone na 3 części - prawą, centralną i lewą. Możesz je wydrukować i skleić. Możesz też dziergać spoglądając na dany rząd na kolejnych trzech kartkach.

Zacznij przerabiać kolejne rzędy. W pierwszym rzędzie wstaw markery. To, gdzie mają się znaleźć jest wyraźnie zaznaczone na trzech Schematach A. Pomogą one łatwo odnajdować miejsca zmiany wzoru na kolejny.

Ile razy powtórzysz wzór "łuczków" między markerami zależy od Twojej wersji poncza. Spójrz jeszcze raz do arkusza kalkulacyjnego - masz tam podane, ile razy będziesz powtarzać "łuczki" - komórka G28 (druga linijka tekstu zaznaczonego na żółto).

Na Schematach A masz także opisane, jak przerabiać rzędy parzyste, a w szczególności narzuty w rzędach parzystych, w poszczególnych częściach wzoru.

	brak oczka (pusta kratka)
	dwa razem na lewo
	oczko brzegowe (patrz punkt 5)
	oczko prawe przekręcone dodane na nitce poprzedniego rzędu
	trzy razem na prawo (1. o. na wierzchu)
	trzy razem na prawo (3. o. na wierzchu)
	dwa razem na prawo (1. o. na wierzchu)
	dwa razem na prawo (2. o. na wierzchu)
	narzut
	oczko lewe
	oczko prawe

SCHEMAT A - PONCZO ŚRODEK - II



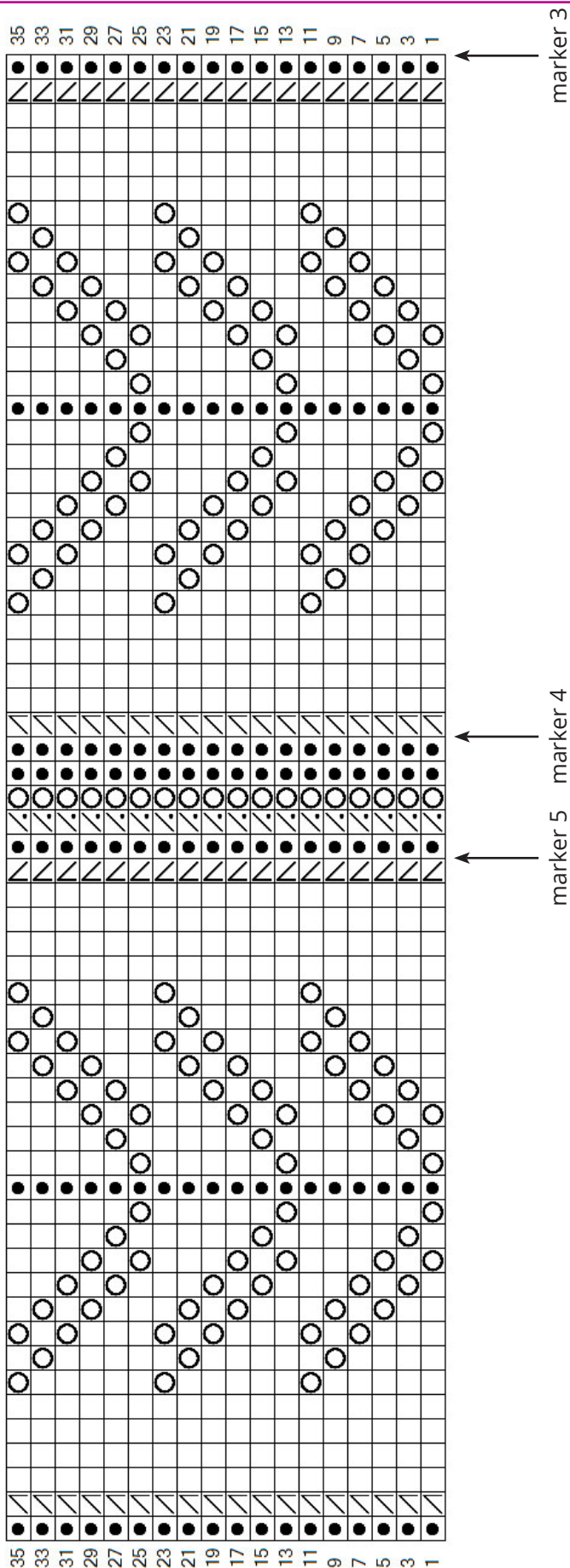
PONCZYK

wzór listka
w rzędach parzystych
oczka jak schodzą z drutu
narzuty na lewo

oczka
centralne
w rz. parz.
wszystkie
oczka na
prawo

wzór listka

w rzędach parzystych
oczka jak schodzą z drutu
narzuty na lewo



SCHEMAT A - PONCZO BRZEG LEWY - III

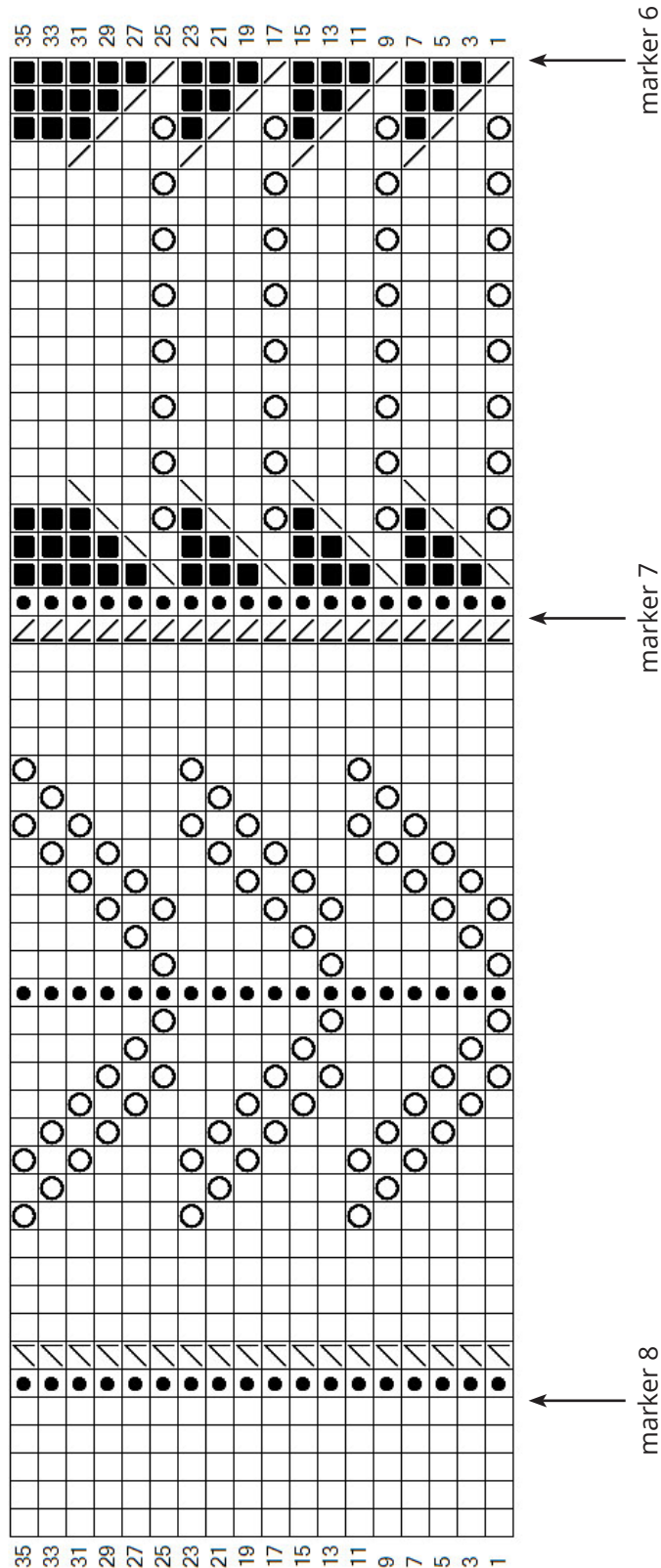


wzór listka
w rzędach parzystych
oczka jak schodzą z drutu
narzuty na lewo

**powtarzaj wzór aż do kolejnego
markera, tyle razy, ile wyliczyła
tabelka Excela**

plisa brze-
gowa, splot
francuski
w rzędach
parzystych
oczka
prawe

wzór listka
w rzędach parzystych
oczka jak schodzą z drutu
narzuty na lewo





9. Zrób wszystkie rzędy ze Schematów A (łącznie z parzystym rzędem 36). Przejdź do Schematów B - różni się on od Schematów A tym, że zamiast "łuczków" pojawiają się oczka prawe. Schematy B powtarzaj tyle razy, aż uzyskasz długość, którą zmierzyłeś na początku i wpisałeś w punkcie pierwszym tego "przepisu na ponczo" jako wielkość B. Nie musisz kończyć 36 rzędem Schematu B. Ten schemat będzie dalej robiony w zasadzie bez zmian (zmiany wprowadzimy tylko w 5 oczkach centralnych). Możesz zatrzymać się w dowolnym miejscu wzoru, oby ostatnim przerobionym rzędem było parzysty, po lewej stronie robótki.

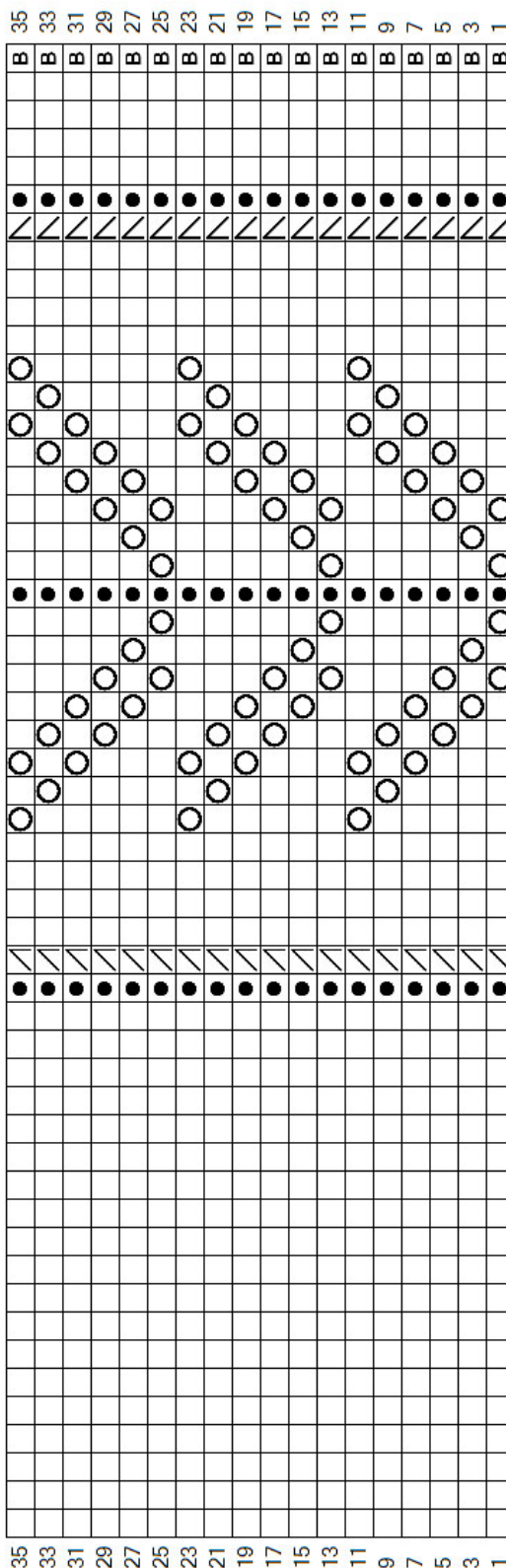
SCHEMAT B - PONCZO BRZEG PRAWY - I



plisa brze-
gowa cd, splot
francuski w
rzędach parzy-
stych oczka
prawe

wzór listka cd
w rzędach parzystych
oczka jak schodzą z drutu
narzuty na lewo

oczka prawe - powtarzaj aż do
kolejnego markera



marker 1

marker 2

SCHEMAT B - PONCZO ŚRODEK - II

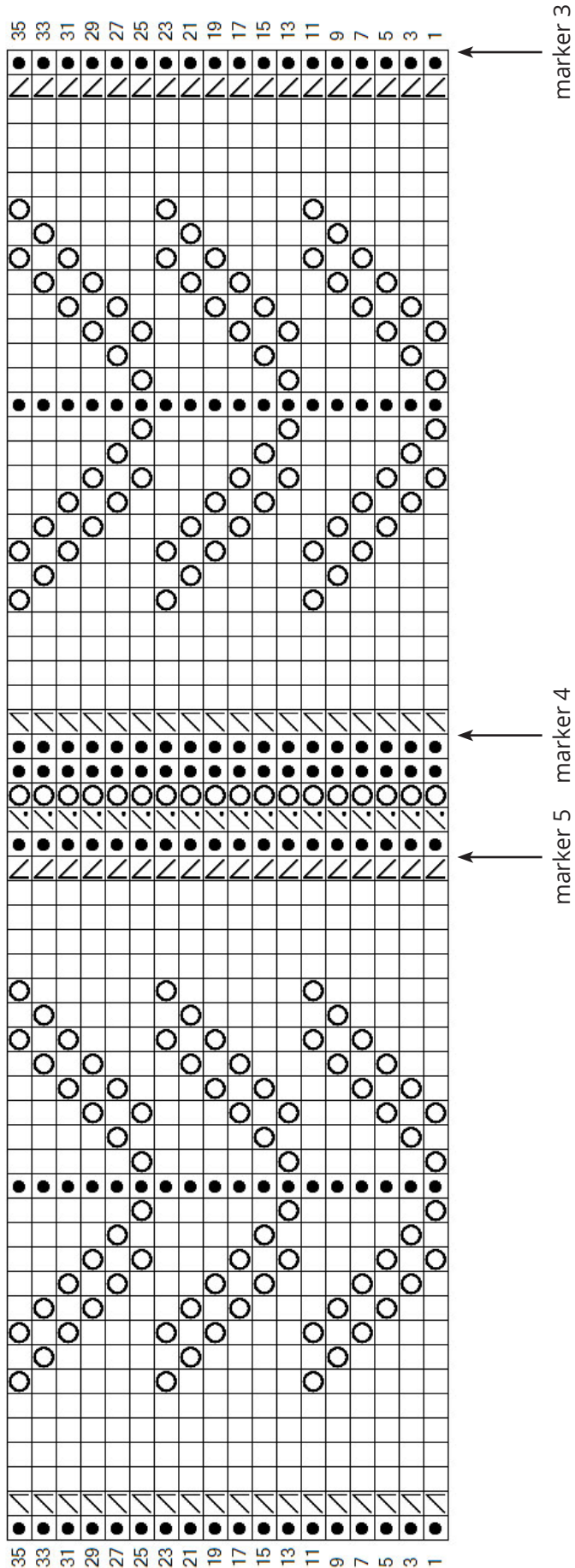


PONCZYK

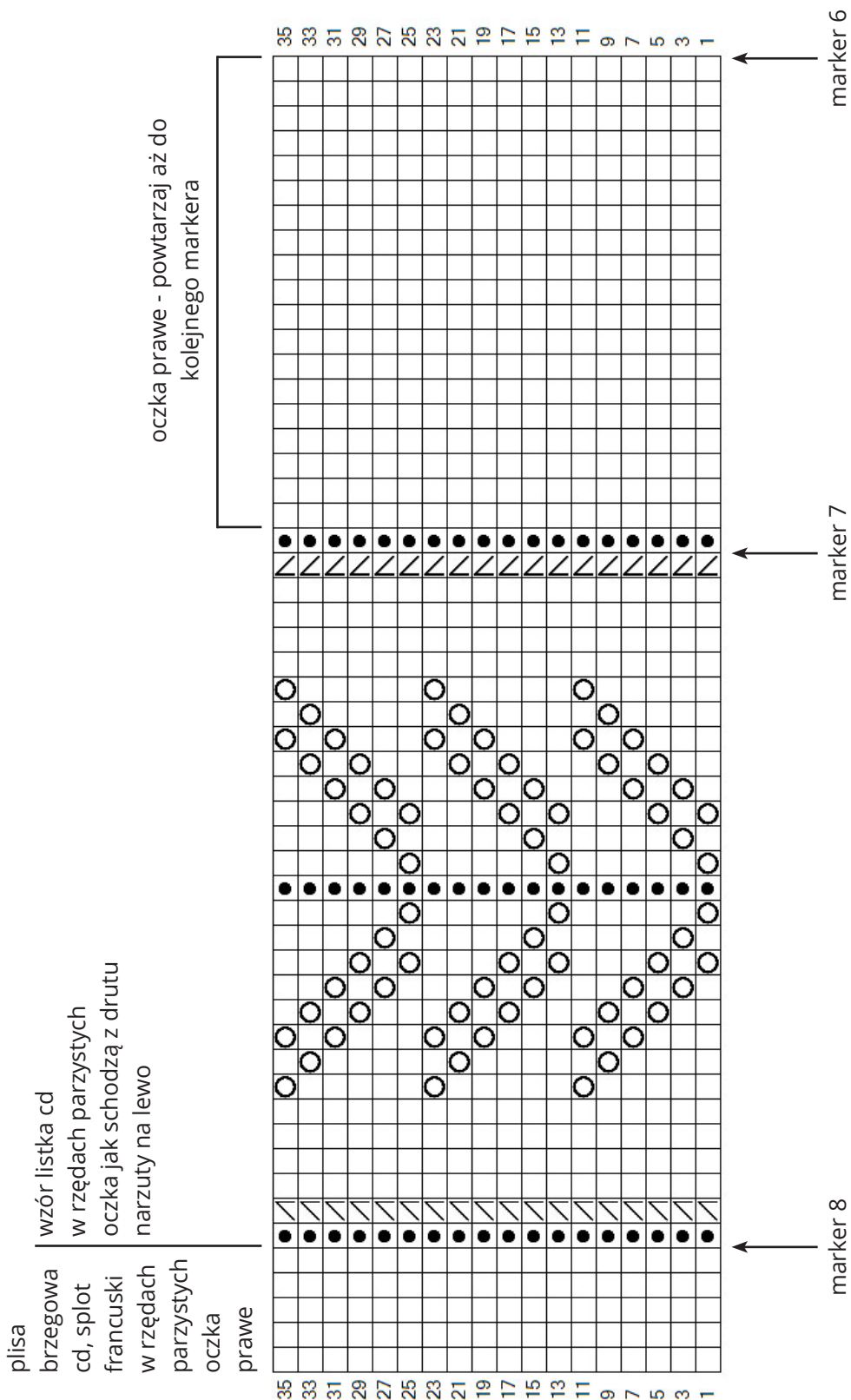
wzór listka cd
w rzędach parzystych
oczka jak schodzą z drutu
narzuty na lewo

wzór listka cd
w rzędach parzystych
oczka jak schodzą z drutu
narzuty na lewo

oczka
centralne
cd w rz.
parz.
wszystkie
oczka na
prawo



SCHEMAT B - PONCZO BRZEG LEWY - III





10. Kiedy ponczo ma długość B, trzeba je podzielić na pół, na przód i tył.

By to zrobić zaczynamy od lekkiej zmiany w 5 oczkach centralnych (pozostałe części wzoru są robione bez zmian, w tym rzędzie nadal robimy cały rząd po prawej stronie robótki, od oczka brzegowego do oczka brzegowego) - w rzędzie przygotowującym do dzielenia przerabiamy po prawej stronie robótki oczka centralne bez narzutu, czyli - **lewe, lewe, 2 razem na lewo, lewe** - z 5 robimy zatem 4 oczka centralne.

11. Kolejny rząd (po lewej stronie robótki) będzie rzędem, gdzie skończymy przygotowania do podzielenia poncza na pół (przód i tył) i zrobienia podkroju pod szyję. Zaczynamy robić normalnie oczka wzorów po lewej stronie. Kiedy dojdziemy do obecnie 4 oczek centralnych przerobimy je tak: pierwsze jako prawe; drugie i trzecie skrzyżujemy i przerobimy pierwsze z nich, które jest na drucie (oryginalnie było to trzecie oczko).

12. Drugie skrzyżowane oczko i całą resztę przełożymy na zapasową żyłkę (razem z markerami). Z nich później powstanie przód poncza, wraz z podkrojem szyi. Jednak teraz je zostawiamy i najpierw zajmujemy się oczkami tyłu, pozostawionymi na drucie roboczym.

Dlaczego krzyżowałyśmy oczka? Żeby wzmocnić miejsce, gdzie jest początek pęknięcia poncza przy szyi i żeby to miejsce się nie "rozjeżdżało".

13. Dziergamy zatem dalej tył poncza - robótką po obróceniu jest na prawej stronie. Przerabiamy oczka zgodnie z wzorami ze Schematów C - środek i C - lewy brzeg. Rzędy będą teraz dwa razy krótsze, bo została nam połowa oczek - druga czeka na zapasowej żyłce. 2 oczka, które pozostały z oczek centralnych traktujemy jak oczka cienkiej plisy: pierwsze jako nowe oczko brzegowe, drugie przerabiamy jako oczko lewe po prawej stronie robótki i prawe w rzędach parzystych (czyli jak dotąd). Robimy dotąd, aż pęknięcie dekolту ma długość zmierzoną na samym początku i oznaczoną jako C, czyli szerokość dekolту od ramienia do ramienia. Kończymy rzędem parzystym, czyli przerabiamy oczka po lewej stronie robótki.

Uwaga - zapisz, ile rzędów zrobisz od momentu podziału do momentu osiągnięcia długości C, czyli szerokości dekolту. To się przyda przy planowaniu podkroju dekolту przodu.

Od momentu podziału, do momentu osiągnięcia długości C zrobiłam rzędów (nieparzystych i parzystych razem, czyli liczymy rzędy po prawej i lewej stronie robótki).

Pamiętajcie, że to odzież wierzchnia - obwód dekolту nie może być za mały. Lepiej zrobić go nieco za dużego i później ewentualnie zszyć nieco, niż za wąsko i pruć.

Czy musimy skończyć na ostatnim parzystym rzędzie wzoru listków? Dobrze by było, ale jeśli się to nie uda, to nie będzie problemem. Łączenie tyłu i przodu nie będzie bezpośrednio przy wzorze, między nimi zrobimy jeszcze plisę, podobną do oczek centralnych na drugim ramieniu.

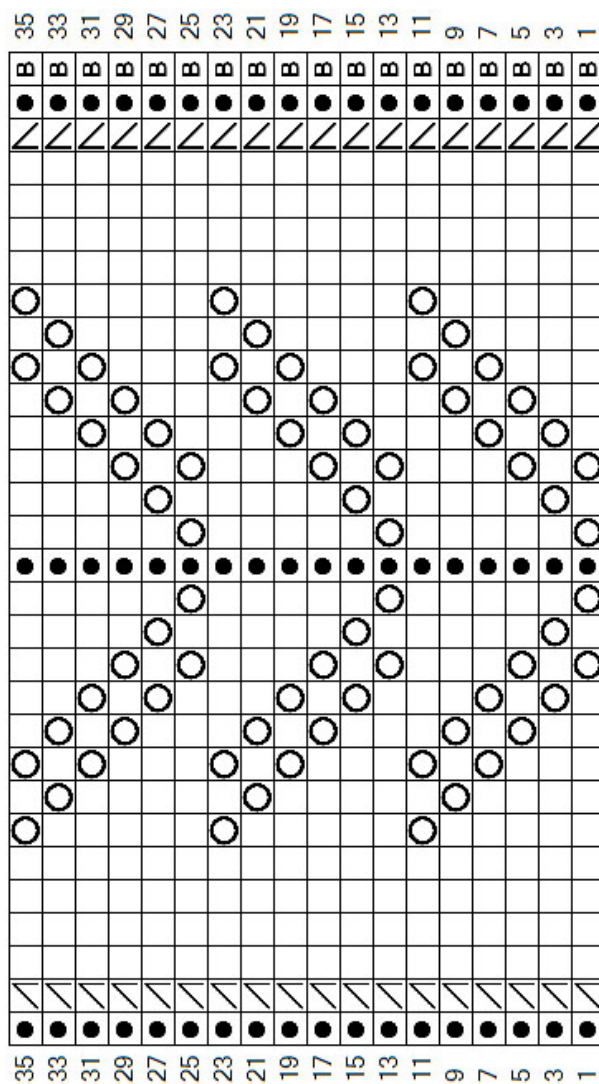
SCHEMAT C - PONCZO ŚRODEK TYŁ - I



PONCZYK

wzór listka cd
w rzędach parzystych
oczka jak schodzą z drutu
narzuty na lewo

połowa
oczek
centralnych

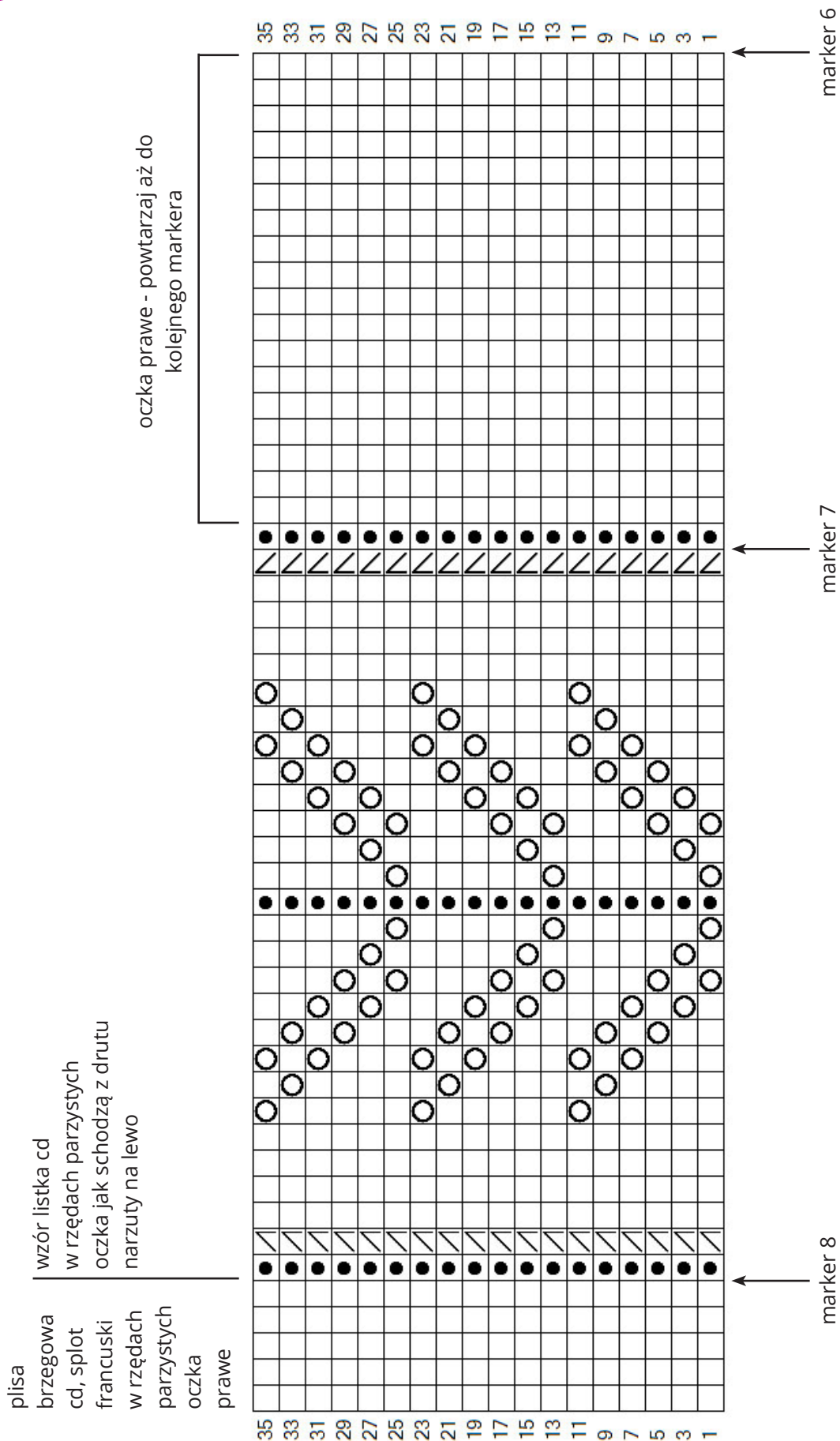


marker 5

SCHEMAT C - PONCZO BRZEG LEWY TYŁ - II



PONCZYK





14. Kiedy szerokość dekoltu na plecach jest właściwa (odpowiada wielkości C zmierzonej na samym początku, w punkcie pierwszym), przygotujemy jeszcze tą część poncza do późniejszego połączenia z przodem, czyli wspomnianą wcześniej plisę podobną do oczek centralnych z drugiego ramienia.

W tym celu robimy kolejno rzędy:

1. rząd (oczka tyłu po prawej stronie robótki) - prawe oczka (oczka brzegowe traktujemy jak dotychczas, można wyjąć markery)

2. rząd - prawe oczka

3. rząd - lewe oczka

4. rząd - oczka prawe

5. rząd - oczka lewe

6. rząd - powtarzaj po oczku brzegowym - narzut, 2 razem na prawo aż do końca rzędu

7. rząd - lewe oczka

8. rząd - prawe oczka

9. rząd - lewe oczka

10. rząd - prawe oczka

11. rząd - prawe oczka

Co zrobimy teraz z tymi oczkami dalej zależy od tego, jak chcemy łączyć brzeg tyłu z brzegiem przodu. Jeśli chcemy użyć graftingu (zszyć żywe oczka), to zostawiamy oczka na zapasowej żyłce. Podobnie, jeśli chcemy połączyć każdym innym sposobem wymagającym użycia oczek "z drutu". Jeśli chcemy brzegi po prostu zszyć, to możemy zamknąć oczka.

15. Zajmiemy się teraz przodem.

Zacznijemy od ustalenia, w ilu rzędach będziemy dekolt pogłębiać, w ilu robić go prosto, a w końcu w ilu go później podnosić do dawnej wysokości.

Potrzebna nam zapisana niedawno informacja, ile rzędów zostało przerobione z tyłu, by osiągnąć pożądaną szerokość dekoltu na plecach (C cm). Zapisaliśmy to w 10. punkcie tego "przepisu na ponczo".

Wpisz ją w tabelce Excela w punkcie "Obliczenia do podkroju dekoltu" w zieloną kratkę.

16. Miejscem odejmowania i dodawania oczek będzie łączenie pomiędzy wzorem listków przy dekolcie a oczkami prawymi głównej części poncza (konkretnie miejsce pomiędzy przedostatnim i ostatnim oczkiem prawym robionym pomiędzy wzorami listków). To pozwoli nam na ukształtowanie podkroju, ale nie spowoduje, że zniszczymy wzór ciągnięty wzdłuż całej górnej krawędzi.

Jeśli głębokość dekoltu wydaje nam się za duża lub za płytka, to można ją łatwo skorygować. Zmniejszając lub zwiększając liczbę rzędów, gdzie zmieniamy liczbę oczek.

Schematy pokazujące zasadę odejmowania oczek i ich dodawania znajdziecie jako ostatnie, opisane jako Schemat D.



17. Mamy obliczenia, zatem zaczynamy dziergać przód. Zaczynamy od przełożenia oczek z powrotem na drut roboczy. Uwaga mamy tam narzuty! Nie pogubmy ich. Podobnie z markerami.

Dowiązujemy nitkę od tej strony, która pozwoli nam zacząć od robienia lewej strony (!!!) robótki, tego parzystego rzędu nam brakuje. Robimy zatem rząd parzysty po lewej stronie robótki. Dwa oczka pozostałe po oczkach centralnych przerabiamy jako - 2 prawe. Później będziemy pierwsze z nich traktować jak brzegowe, a drugie jak lewe, zgodnie z dotychczasowym układem oczek.

18. Następnie sięgamy po Schemat D. Pokazują one tylko oczka przy dekolcie - na drugim brzegu dalej ciągniemy bez zmian schemat listków i oczka brzegowe splotem francuskim (czyli Schemat B - brzeg prawy). Ile razy odejmiemy oczka, ile rzędów zrobimy prosto i ile razy dodamy oczka, to zależy od wyliczeń w tabelce Excela.

SCHEMAT D - PONCZO ŚRODEK

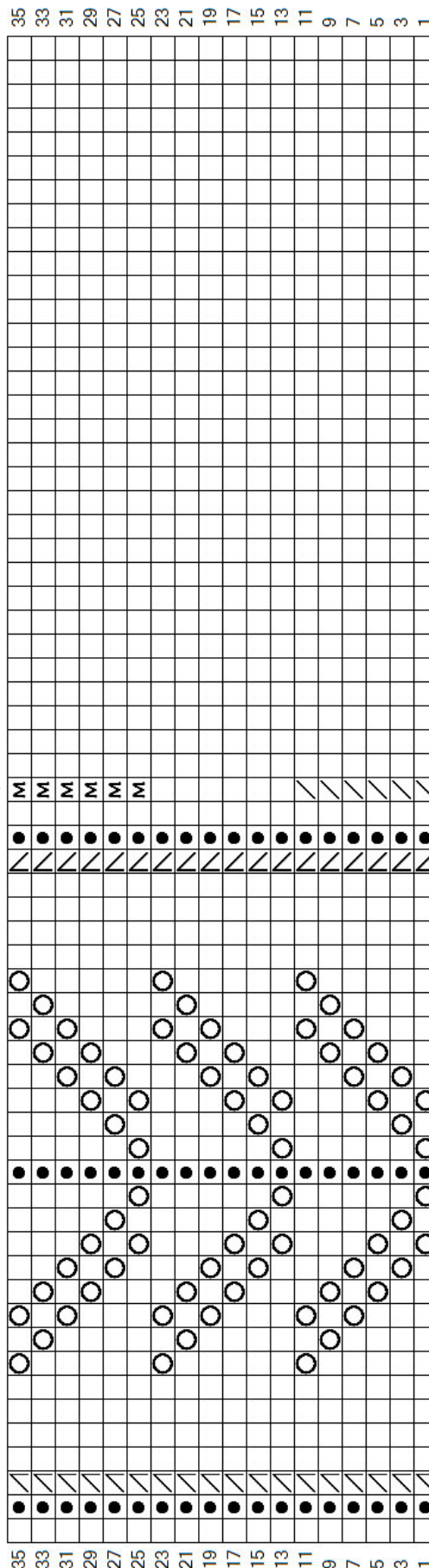


PONCZYK

wzór listka cd
w rzędach parzystych
oczka jak schodzą z drutu
narzuty na lewo

linia
kształtowania
dekoltu

oczka prawe robione między markerami



wcześniejsze oczka przer-
abiaj według Schematu B
- brzeg prawy

marker 3

marker 4

19. Kończymy rzędem parzystym po lewej stronie robótki. **Ale uwaga (!!!)** przerabiamy w nim wszystkie oczka jako lewe. Jeśli chcemy brzegi połączyć graftingiem, to zostawiamy oczka na drucie. Jeśli chcemy po prostu zszyć, to zamykamy oczka.

20. Łączymy brzeg tyłu i brzeg przodu - zszywając zamknięte oczka lub graftingiem łącząc "żywe" prosto z drutu.

21. Ponczo w tym momencie należy namoczyć i rozciągnąć na płasko do blokowania. Tam, gdzie na brzegu mamy wzór "łuczków" staramy się tak uformować ponczo, by te fale były dobrze widoczne. Pozwalamy ponczu dobrze wyschnąć.

22. Kiedy ponczo jest suche zajmujemy się wykończeniami. Dopiero teraz, bo moczenie i blokowanie może zmienić jego wielkość i to, co byśmy zrobiły wcześniej, może źle wyglądać po blokowaniu. Po pierwsze zawijamy trzykrotnie pod spód górny lewy brzeg przy nasadzie szyi i przyszywamy go do ramienia, żeby się nie odwiął.



23. W dziurki ażuru ciągniętego w oczkach centralnych oraz w dodatkowej plisie zrobionej na końcu dziergania tyłu (obie linie wypadają na ramionach) można wciągnąć sznureczek zrobiony z włóczki, miękką wstążkę lub bawełniany okrągły sznurek. W ponczu pokazanym na zdjęciach dodatkowo wyhaftowano oczka prawe będące środkiem wzoru listków po lewej stronie pod szyją tak, by tworzyły linię koloru z przodu.

Róbcie z przyjemnością, noście z dumą!